

UP \pm ERGY

Responsabilité sociétale des entreprises

Stratégie RS \pm

→ 2023 - 2025

RS \pm

Introduction

Au regard des attentes sociales et environnementales de nos parties prenantes : la société civile, nos clients et fournisseurs, le personnel de l'entreprise, UPERGY souhaite continuer à se développer sur un modèle de croissance et de création de valeur responsable fondée sur l'innovation dans nos organisations, notre métier et dans notre filière.

UPERGY met tous les moyens en œuvre pour être précurseur sur ces thématiques dans notre secteur d'activité.

Ce document est **interactif** :



Ce bouton vous permet de revenir au sommaire.

Vous pouvez naviguer grâce à la barre ci-dessous.



Construction de la stratégie RSE

La volonté d'UPERGY à travers sa stratégie RSE est de mettre en place des actions en faveur des **17 Objectifs de Développement Durable (ODD)** des Nations Unies.

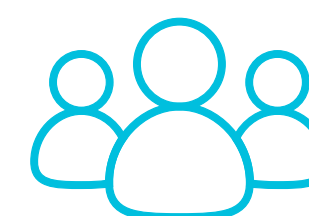
La Direction étant consciente que tous les ODD ne peuvent pas être traités avec un même niveau d'implication, le Groupe a consulté ses parties prenantes internes (ses collaborateurs) et externes (fournisseurs et clients) en 2021 afin d'avoir leur point de vue sur les enjeux prioritaires à prendre en compte. Ainsi, des actions plus importantes sont mises en place pour les enjeux jugés prioritaires par les parties prenantes. Des actions plus modestes sont donc prévues sur les enjeux qui ont moins été plébiscités.

La stratégie RSE d'UPERGY a également été travaillée en prenant en compte les principaux risques climatiques auxquels le groupe va ou pourrait être confronté (canicule, risque d'inondation...). Les engagements pris dans cette stratégie ont donc pour but d'anticiper au maximum ces risques pour réduire leurs conséquences sur l'activité du groupe et ses collaborateurs.



Ces deux axes de travail ont abouti à une stratégie RSE ambitieuse qui s'étend sur 3 ans, de 2023 à 2025. Les engagements et les objectifs qui en découlent tiennent compte de cette temporalité.

Deux types d'objectifs sont présents dans la stratégie RSE :



Les objectifs qui ne relèvent que du périmètre d'UPERGY et de ses collaborateurs



Les objectifs intégrant la participation des parties prenantes externes du Groupe

Ces deux types d'objectifs sont complémentaires afin de piloter la transformation de notre organisation en impliquant autant ses parties prenantes internes qu'externes. En effet, la coopération est une des valeurs centrales de l'entreprise et UPERGY a fait le choix d'intégrer ses parties prenantes dans sa stratégie RSE pour petit à petit construire un modèle économique plus vertueux pour les personnes et la planète.

Notre stratégie RSE vise à répondre aux objectifs suivants :

- 01** Anticiper les évolutions et les transitions économiques, sociales et environnementales.
- 02** Assurer la pérennité d'UPERGY dans un monde où les risques environnementaux et sociaux tendent à s'accroître.

Cette stratégie RSE s'appuie également sur la Politique RSE d'UPERGY et la complète en se structurant autour des piliers suivants :



Social
People



Environnemental
Planet



Sociétal
Prosperity



Structuration du document

Le contenu de la stratégie est structuré de la façon suivante :

01

Les thèmes

Quatre parties structurent la stratégie et regroupent les engagements d'UPERGY par thèmes :

Les engagements généraux, sociaux, environnementaux et sociétaux.

02

Les engagements

Dans chaque partie sont décrits les engagements d'UPERGY pour 2023-2025.

Les ODD concernés sont identifiés sous forme visuelle à côté des intitulés des engagements.

03

Les objectifs

À chaque engagement correspond un ou plusieurs objectif(s) opérationnel(s).

Quand elle n'est pas précisée, la date de réalisation de l'objectif est la fin de la période, soit 2025.

Rappel des ODD

Les Objectifs de Développement Durable (ODD) ont été créés par l'Organisation des Nations Unies (ONU) et constituent un cadre donnant la marche à suivre pour parvenir à un avenir meilleur et plus durable pour tous d'ici 2030.

Les ODD sont au nombre de 17, leur interaction est nécessaire pour répondre aux défis mondiaux auxquels nous sommes confrontés.



Vision synthétique de la stratégie RSE



3. Renforcer la démarche de Qualité de Vie au Travail
4. Garantir la santé et la sécurité des collaborateurs



5. Conserver l'égalité de traitement Homme / Femme
7. Favoriser la diversité des profils, l'égalité de traitement et l'inclusion



8. Réduire notre empreinte carbone
10. Optimiser l'utilisation des ressources
11. Participer à la transformation du secteur d'activité



3. Renforcer la démarche de Qualité de Vie au Travail
4. Garantir la santé et la sécurité des collaborateurs
6. Lutter contre les inégalités de salaire



6. Lutter contre les inégalités de salaire
7. Favoriser la diversité des profils, l'égalité de traitement et l'inclusion



9. Anticiper le risque de pénurie de ressources
10. Optimiser l'utilisation des ressources
11. Participer à la transformation du secteur d'activité



8. Réduire notre empreinte carbone
9. Anticiper le risque de pénurie de ressources



9. Anticiper le risque de pénurie de ressources
11. Participer à la transformation du secteur d'activité
12. Soutenir l'action d'organisations



11. Participer à la transformation du secteur d'activité



9. Intégrer le sujet de la biodiversité dans nos réflexions



11. Soutenir l'action d'organisations



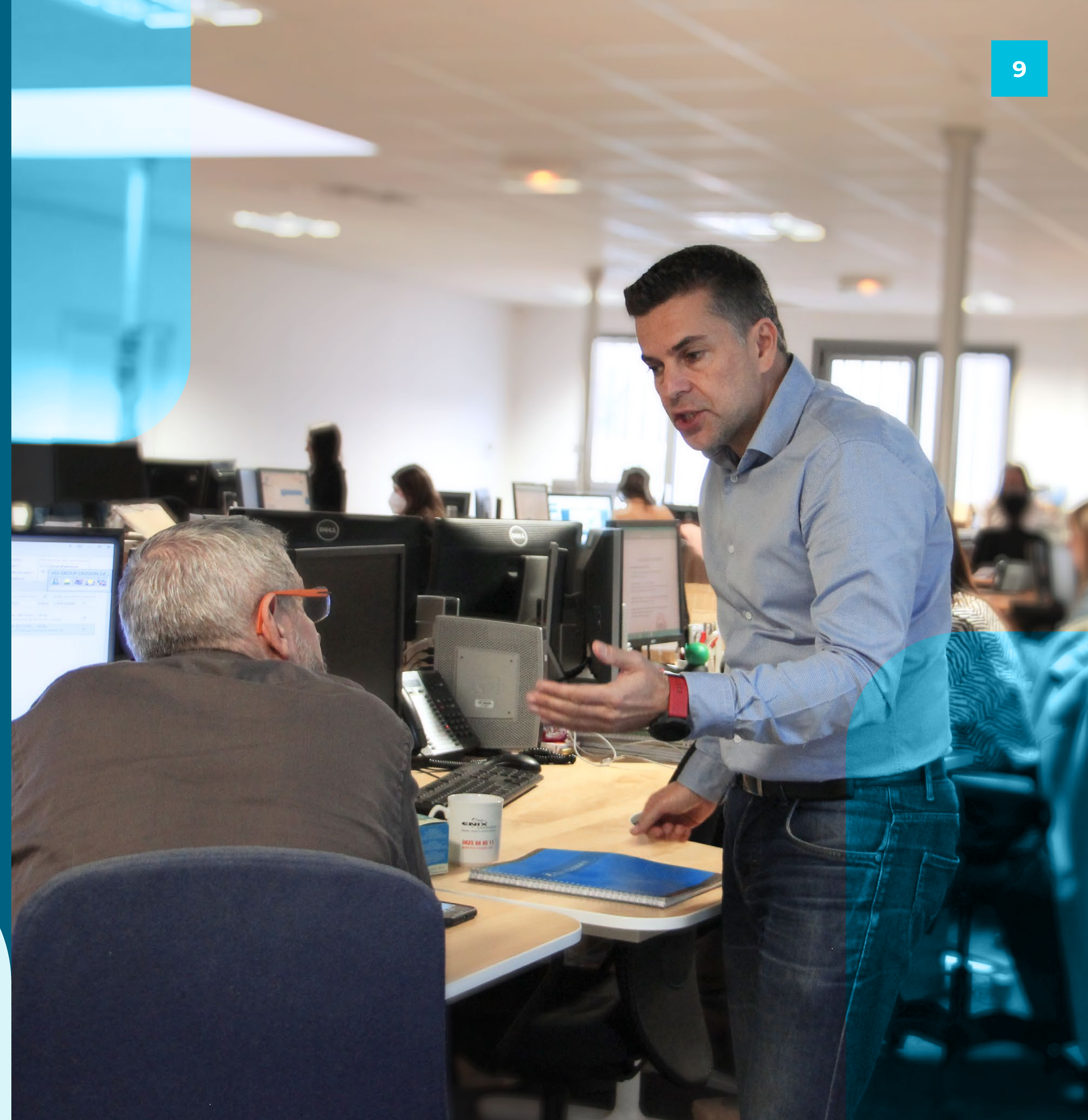
- Introduction** 2
- Construction de la stratégie RSE..... 3
- Structuration du document..... 5
- Rappel des ODD..... 6
- Vision synthétique de la stratégie RSE 7
- Engagements généraux**..... 9
- Garantir une gouvernance éthique et transparente 10
- Sensibiliser les différentes parties prenantes du Groupe à la RSE..... 11
- Renforcer la démarche de Qualité de vie au travail..... 13
- Garantir la santé et la sécurité des collaborateurs..... 14
- Conserver l'égalité de traitement Homme / Femme 15
- Lutter contre les inégalités de salaire..... 16
- Favoriser la diversité des profils, l'égalité de traitement et l'inclusion 17
- Engagements environnementaux**..... 18
- Réduire notre empreinte carbone 19
- Agir en faveur de la biodiversité 20
- Anticiper le risque de pénurie de ressources..... 21
- Optimiser l'utilisation des ressources..... 22
- Engagements sociétaux**..... 23
- Participer à la transformation du secteur d'activité..... 24
- Soutenir l'action d'organisations..... 25
- Conclusion**..... 26



Engagements généraux

Les engagements pris par UPERGY en termes sociaux, environnementaux et sociétaux doivent s'appuyer sur un fonctionnement éthique et transparent. UPERGY s'investit donc également sur ce thème afin de garantir la réussite de sa stratégie RSE et l'atteinte des objectifs fixés dans les parties suivantes. La sensibilisation des parties prenantes du Groupe est une deuxième condition préalable à la réussite de la stratégie RSE.

- 01** Garantir une gouvernance éthique et transparente.
- 02** Sensibiliser les différentes parties prenantes du Groupe à la RSE.



01

Garantir une gouvernance éthique et transparente



Engagements

Une gouvernance saine et transparente est une condition nécessaire à la pérennité d'une entreprise.

UPERGY s'appuie aujourd'hui sur le Code de Gouvernance proposé par Middlednext pour garantir une structure qui permette les débats et les échanges au sein du Groupe et un fonctionnement décisionnel vertueux pour l'entreprise.

UPERGY a la volonté de maintenir la qualité de sa gouvernance présentée dans la DPEF (<https://www.upergy.com/politique-rse/>) et d'en faire le garant d'une organisation claire et comprise par tous, en phase avec les besoins de l'organisation.

Objectifs



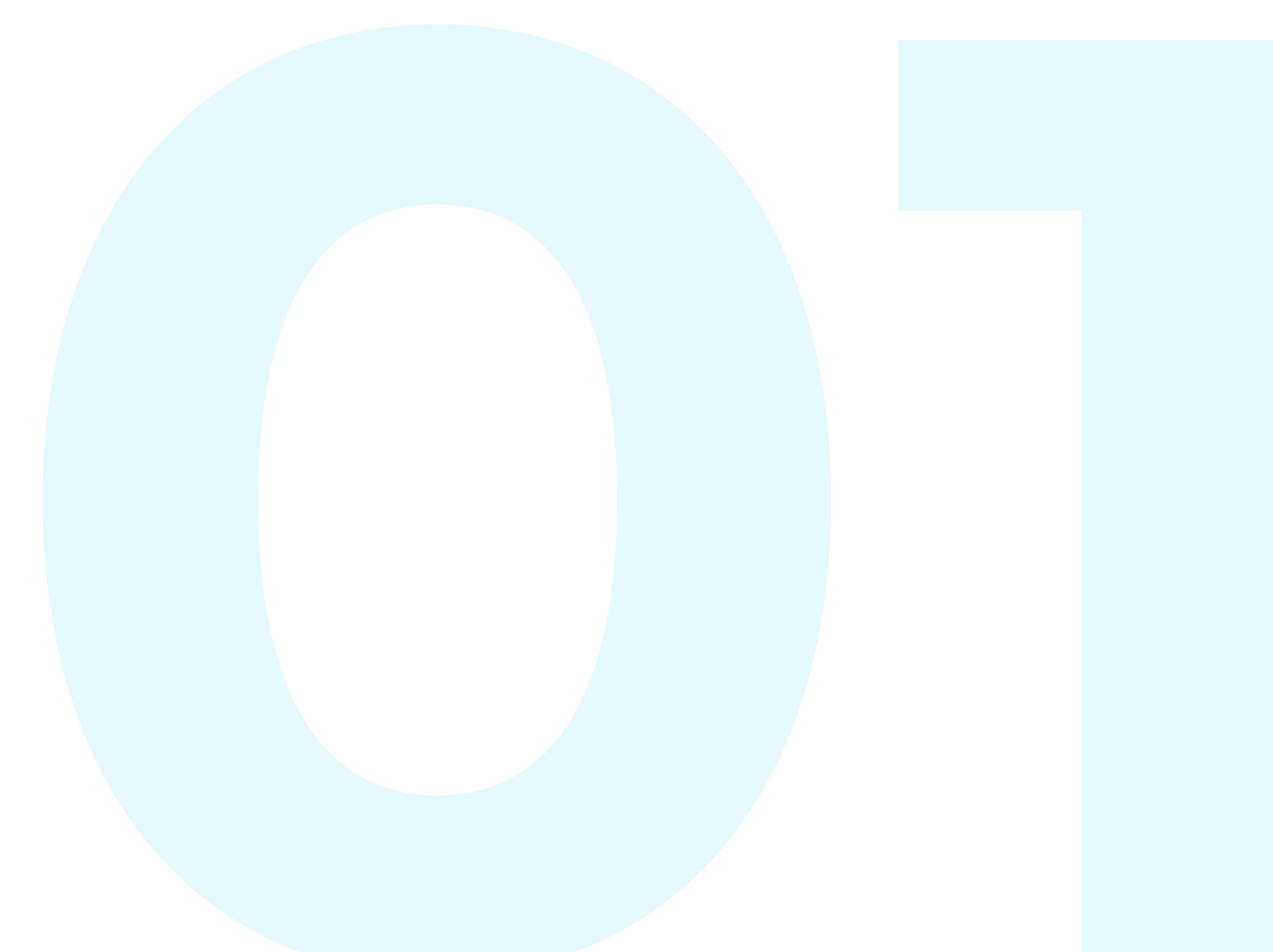
S'assurer continuellement de la conformité de la structure de gouvernance avec le code de gouvernance Middlednext et les obligations réglementaires.



Veiller continuellement à respecter les exigences légales et réglementaires dans tous les pays où le Groupe opère.



Établir un système de communication afin d'apporter des informations utiles et pertinentes aux différentes parties prenantes pour le Groupe.



02

Sensibiliser les différentes parties prenantes du Groupe à la RSE



Engagements

La connaissance des principes de la RSE par toutes les parties prenantes d'UPERGY est un fondamental pour faire infuser et progresser la démarche RSE du groupe. UPERGY souhaite donc s'engager particulièrement auprès de ses collaborateurs, de ses fournisseurs et de ses clients afin de les sensibiliser et de pouvoir mener des actions en collaboration avec eux.

Concernant les collaborateurs, le Groupe souhaite faire de la RSE une véritable culture d'entreprise afin d'en faire un sujet fédérateur pour les équipes. À travers la démarche d'achats responsables reposant sur la norme ISO 20400, la volonté d'UPERGY est d'optimiser d'un point de vue RSE sa chaîne d'approvisionnement internationale.

Dernièrement, la sensibilisation des clients passe par la mise sur le marché de produits plus respectueux de l'environnement, des questions sociales et sociétales ainsi que la mise à disposition d'une information pertinente. De son côté, UPERGY souhaite se former en participant à des réseaux d'entreprises engagés pour la RSE afin de bénéficier de l'expérience de pairs.

Objectifs



100% des salariés sensibilisés aux enjeux de la RSE d'ici 2025.



Renouveau de l'attestation d'évaluation de la démarche d'achats responsables selon les principes de l'ISO 20 400 en 2025 en ayant progressé sur tous les points de la notation.



Communiquer auprès des consommateurs les informations suivantes concernant les produits :

- présence de métaux précieux et de terres rares;
- présence de substances dangereuses;
- taux de matière recyclée;
- recyclabilité;
- l'empreinte carbone en CO₂e.



Engagements sociaux

Cette partie concerne l'ensemble des engagements liés aux collaborateurs qui font la force de l'entreprise.

Les engagements abordent de manière générale les thèmes du bien-être, de la santé et de la sécurité au travail et la lutte contre toute forme de discrimination. Pour cela, la RSE doit être connue et comprise par tous les collaborateurs.

- 03** Renforcer la démarche de Qualité de Vie au Travail.
- 04** Garantir la santé et la sécurité des collaborateurs.
- 05** Conserver l'égalité de traitement Homme / Femme.
- 06** Lutter contre les inégalités de salaire.
- 07** Favoriser la diversité des profils, l'égalité de traitement et l'inclusion.



03

Renforcer la démarche de Qualité de vie au travail



Engagements

UPERGY souhaite inscrire dans ses valeurs le bien-être au travail.

Moteur de l'engagement de ses salariés, et levier d'attractivité, c'est en améliorant le quotidien des collaborateurs que le Groupe donnera du sens et créera l'adhésion autour de la démarche globale.

Objectifs



Obtenir chaque année un taux d'épanouissement des salariés supérieur à 80%.



04

Garantir la santé et la sécurité des collaborateurs



Engagements

La prévention en matière de santé et de sécurité constitue un point majeur d'attention dans toutes les activités du Groupe. UPERGY dispose donc, via sa certification ISO 45 001, d'une stratégie de prévention des risques et de promotion de la santé et de la sécurité au travail.

Cette certification est un outil pour le Groupe afin d'améliorer continuellement ses actions et pour que les collaborateurs puissent travailler dans des conditions sans risque pour leur santé et leur sécurité.

UPERGY a également la volonté d'intégrer les risques liés au changement climatique dans son système d'amélioration continue afin d'anticiper les conséquences qu'ils pourraient avoir sur les conditions de travail des collaborateurs (manipulation de produits à des températures plus élevées, conditions de travail en période de canicule, etc...).

Objectifs



N'avoir aucun accident de travail lié à l'environnement de travail des collaborateurs.



05

Conserver l'égalité de traitement Homme / Femme



Engagements

Veiller à la parité entre les sexes est un point d'attention historique, l'effectif global du groupe étant équilibré entre les hommes et les femmes.

Depuis 2020 l'engagement d'UPERGY est de maintenir celle-ci pendant la croissance de l'entreprise.

Objectifs



Avoir une note de minimum 90/100 à l'index d'égalité professionnelle.



Viser l'équilibre dans les différentes segmentations RH des collaborateurs/trices (ex : cadre & non-cadre).



06

Lutter contre les inégalités de salaire



Engagements

Les inégalités de traitement peuvent revêtir différentes formes. La rémunération étant le sujet le plus important pour un salarié, l'engagement prioritaire pour UPERGY est de garantir des salaires et traitements équivalents pour toutes les personnes ayant des postes équivalents dans des zones géographiques comparables.

La gestion des promotions internes et des augmentations de rémunération se doit de suivre également cette même approche indépendamment de tous éléments discriminants.

Objectifs



Avoir des grilles de salaire dans tous les services qui garantissent les notions de rémunération égale à poste égal, de rémunération cohérente avec le marché du travail du pays et du contexte économique de celui-ci.



Avoir un système de gestion des promotions et des augmentations suivant un code de conduite clair et partagé avec tous les collaborateurs.



07

Favoriser la diversité des profils, l'égalité de traitement et l'inclusion

Engagements

Une des valeurs forte de notre groupe est fondée sur la possibilité pour chacun de nos collaborateurs de se développer professionnellement sans discrimination physique, de genre ou d'origine.

UPERGY contribue, de par ses recrutements, à favoriser l'insertion dans l'emploi, notamment des jeunes, des séniors et des personnes reconnues en tant que travailleur handicapé.

Objectifs



Former 100% des managers et des personnes chargées du recrutement aux bonnes pratiques de recrutement d'ici 2025.



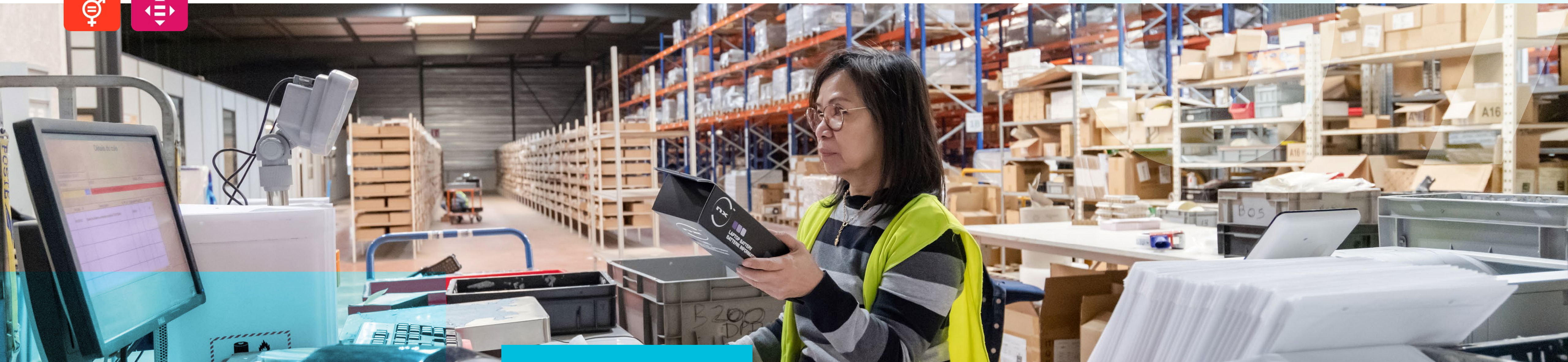
Obtenir un taux de salarié de moins de 21 ans de 10% chaque année.



Obtenir un taux d'emploi de personnes de plus de 50 ans de 10% chaque année.



Obtenir un taux de travailleurs en situation de handicap de 6% au niveau du Groupe chaque année.

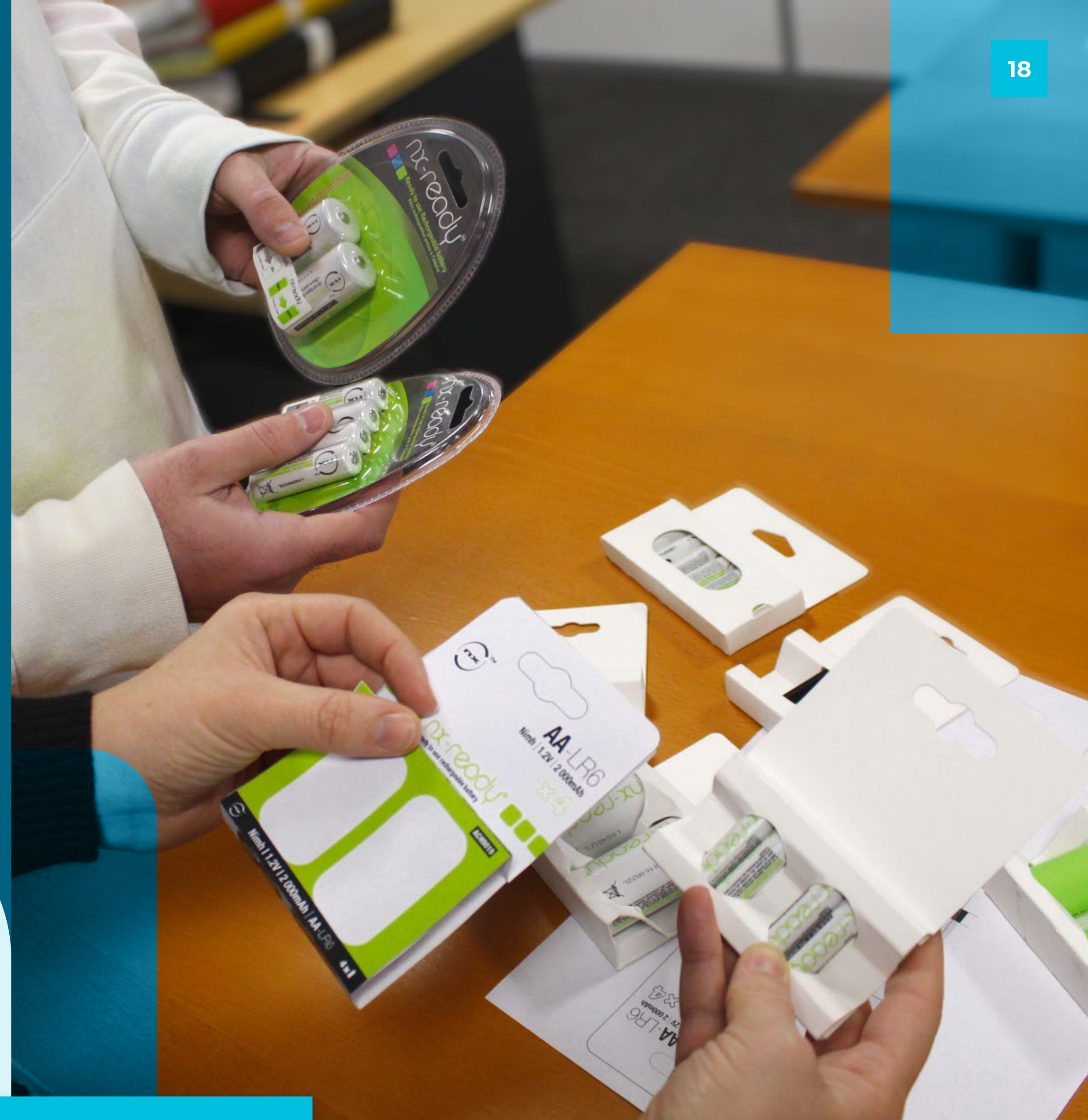


Engagements environnementaux

Du fait de son activité liée à l'assemblage et à la vente de produits risqués pour l'environnement, UPERGY a une responsabilité environnementale que l'entreprise ne peut négliger. Afin de mettre en place des actions de réduction de la pression exercée par l'entreprise sur l'environnement, il est d'abord nécessaire de mesurer l'impact du Groupe, exercice réalisé notamment à travers le calcul annuel du Bilan Carbone.

UPERGY souhaite également prendre en compte la pression exercée par l'environnement sur son activité à travers sa stratégie d'approvisionnement et l'optimisation des ressources utilisées.

- 08** Réduire notre empreinte carbone.
- 09** Agir en faveur de la biodiversité.
- 10** Anticiper le risque de pénurie de ressources.
- 11** Optimiser l'utilisation des ressources.



08

Réduire notre empreinte carbone



Engagements

UPERGY s'engage à calculer chaque année son Bilan Carbone et à intégrer le scope 3 dans le périmètre de calcul afin d'avoir une représentation des émissions carbonées du Groupe qui soit la plus complète possible.

Des actions de réduction sont mises en place chaque année pour réduire les émissions des 2 postes d'émissions principaux qui sont à ce jour l'achat de produits et le transport. Pour cela, une stratégie de réduction des émissions carbonées sera établie en 2023 en collaboration avec les services concernés par ces postes d'émissions.

Objectifs



Réduire au minimum de 7,6% par an nos émissions de GES par rapport à notre chiffre d'affaires afin de respecter les dernières préconisations de l'ONU.



09

Agir en faveur de la biodiversité



Engagements

UPERGY est conscient que la préservation du vivant et des écosystèmes est un défi aussi important que le changement climatique et constitue un pilier de la transition écologique.

C'est pourquoi le Groupe s'engage à se former afin d'améliorer sa maturité sur ce sujet, sensibiliser ses parties prenantes et prendre en considération ses impacts sur la biodiversité dans la réalisation de son activité.

Objectifs



100% des collaborateurs sensibilisés à la question de la préservation de la biodiversité.



Intégrer la biodiversité comme un critère de réflexion dans la conduite des projets du Groupe.



10

Anticiper le risque de pénurie de ressources

Engagements

Afin d'anticiper au maximum le risque de pénurie de ressources créé par ces conditions, UPERGY a la volonté de repenser sa stratégie d'approvisionnement concernant notamment les produits achetés nécessaires au maintien et au bon développement de l'activité du Groupe et de développer sa démarche Achats Responsables via la norme ISO 20 400.

Il est nécessaire pour la réalisation de ce projet qu'UPERGY travaille en collaboration avec ses fournisseurs et sa chaîne de valeur.

Objectifs



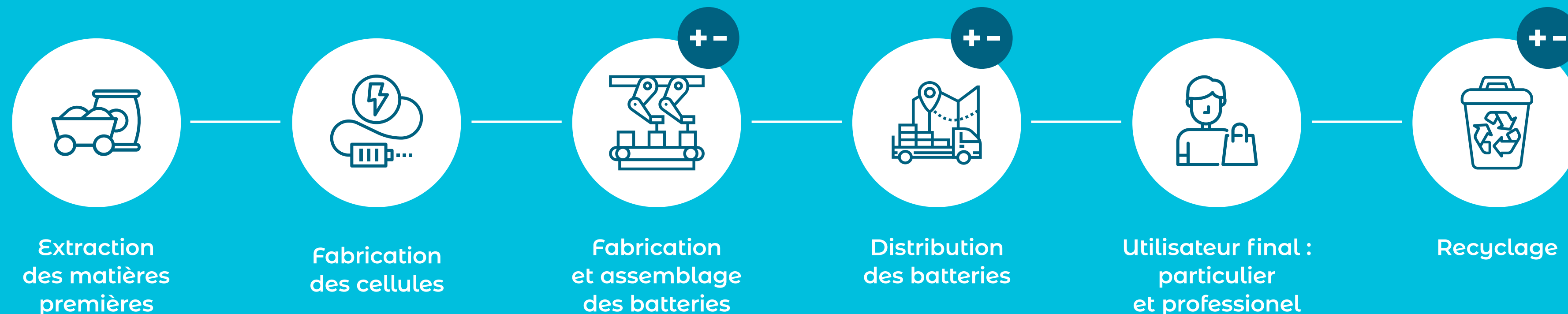
Intégrer les risques climatiques dans la stratégie d'achats d'UPERGY pour limiter au maximum les risques de pénuries de ressources et donc de ralentissement/d'arrêt de l'activité du Groupe.



Champs d'action d'UPERGY



Chaîne de valeur de la filiale piles et batteries



PROCESSUS DE RECYCLAGE

- 01 Collecte des batteries
- 02 Tri de la collecte
- 03 Seconde vie des produits
- 04 Traitement des batteries non réutilisables
- 05 Valorisation des métaux et autres déchets



11

Optimiser l'utilisation des ressources



Engagements

L'activité du Groupe nécessite l'utilisation de plusieurs ressources (produits d'assemblage, emballages, gaz, eau et électricité pour les bâtiments, papier...).

UPERGY a la volonté d'optimiser voire de réduire la consommation de ces différentes ressources et de prendre en compte des critères environnementaux dans leur choix d'achats. L'objectif est ici d'avoir un mode de production général plus responsable.

Objectifs



Réduire la quantité consommée de ces différentes ressources de 10% par rapport au chiffre d'affaires d'ici 2025.



Engagements sociétaux

L'activité d'UPERGY s'inscrit dans le domaine de l'énergie, secteur nécessaire au fonctionnement de l'économie mais qui doit relever de nombreux défis écologiques et sociaux pour s'engager véritablement dans une transformation durable.

Le Groupe met en place des actions en interne pour œuvrer dans ce sens mais prévoit également de collaborer avec les autres acteurs du secteur pour une transformation plus globale. Pour couvrir l'ensemble des ODD, y compris ceux sur lesquels UPERGY n'a pas la possibilité d'agir directement, le Groupe a fait le choix de sélectionner des partenaires.

- 06** Participer à la transformation du secteur d'activité.
- 07** Soutenir l'action d'organisations.



12

Participer à la transformation du secteur d'activité



Engagements

UPERGY souhaite innover à son échelle en intégrant une démarche d'écoconception dans la conception de ses batteries.

L'objectif est de proposer à ses clients une offre de produits autour de la performance énergétique et environnementale. Le Groupe est conscient de la réalité du secteur du stockage de l'énergie et reconnaît que des défis environnementaux mais également sociaux (notamment concernant les conditions de travail dans les pays fournisseurs) sont à relever pour réaliser une transformation durable de ce secteur d'activité.

Ces défis ne peuvent être relevés qu'en collaboration avec les autres parties prenantes qui composent ce secteur. C'est pourquoi UPERGY souhaite s'engager auprès des institutions européennes pour faire avancer notamment les sujets du recyclage des composants et de la mobilité urbaine.

Objectifs



Être le chef de file en RSE sur l'activité O.E.M (fabrication de composants intégrés dans un produit appartenant à une autre entreprise).



13

Soutenir l'action d'organisations

Engagements

Lors de la consultation des parties prenantes, les ODD liés à la pauvreté, la faim, l'éducation et l'eau se sont avérés prépondérants.

N'étant pas en capacité d'agir directement sur ces thèmes, ni sur le thème de l'ODD 16, UPERGY a fait le choix de s'en remettre à des tiers. Une méthodologie est mise en place pour que chaque euro investi soit utilisé de la manière la plus efficace.

Objectifs



Sélectionner et soutenir un ou plusieurs collectif(s) agissant directement sur ces problématiques dans le monde d'ici fin 2024 et établir avec eux des partenariats durables (sur une durée minimale de 2 ans).



Conclusion

La stratégie RSE 2023-2025 d'UPERGY se compose donc de 13 engagements pris par le Groupe sur les thèmes généraux, sociaux, environnementaux et sociétaux. Ces engagements répondent à des objectifs stratégiques pour l'entreprise, à savoir :



Anticiper les évolutions et les transitions économiques, sociales et environnementales.



Assurer la pérennité d'UPERGY dans un monde où les risques environnementaux et sociaux tendent à s'accroître.



Risques Géopolitiques

L'analyse de risque effectuée dans le cadre de la construction de la stratégie RSE identifie le risque de conflit géopolitique comme un risque majeur pour l'activité d'UPERGY. En effet, les tensions internationales (actuelles et futures) ont de fortes probabilités d'affecter significativement la chaîne d'approvisionnement et de modifier le paysage de la production mondiale.

Enjeux majeur des gaz à effet de serre

En parallèle, l'analyse des résultats du Bilan Carbone 2022 d'UPERGY (scopes 1, 2 & 3) démontre que la catégorie « achat de produits » représente plus de 80% des émissions de gaz à effet de serre du Groupe.



Construire notre sourcing de demain

En croisant ces différentes analyses avec la volonté de développer une démarche d'achats responsables via la norme ISO 20 400, repenser la démarche de sourcing et d'approvisionnement de produits et composants apparaît comme l'axe central et prioritaire de la stratégie RSE.



Contacts

Notre direction RSE est à votre disposition pour échanger et répondre à vos questions concernant nos engagements.



Yann Croizat
Directeur RSE

yann.croizat@upergy.com
04 76 75 99 94

